

学校法人 福岡学園

# 福岡医療短期大学

歯科衛生学科 [男女共学] / 専攻科口腔保健衛生学専攻 [男女共学]



口腔の健康から  
全身の健康を守る  
歯科衛生士へ

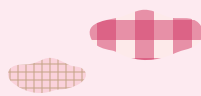


2027



キャンパスマップ

# Campus Map



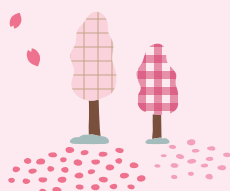
キャンパス内には、福岡歯科大学のほか福岡看護大学、医科歯科総合病院やサンシャイン シティ（介護老人保健施設）、サンシャイン プラザ（特別養護老人ホーム）などがあります。医療の総合大学と一緒に学びませんか。

## 1 福岡歯科大学／福岡医療短期大学



撮影：株式会社エスエス

2025年7月に完成した新本館は福岡歯科大学と福岡医療短期大学の共同キャンパスです。詳細はP5、6へ



- 1 福岡歯科大学／福岡医療短期大学 新校舎
- 2 福岡歯科大学医科歯科総合病院
- 3 50周年記念講堂／学生食堂
- 4 研究棟
- 5 福岡看護大学
- 6 弓道場
- 7 ペんぎん保育園
- 8 特別養護老人ホーム サンシャイン プラザ
- 9 介護老人保健施設 サンシャイン シティ
- 10 グラウンド



一緒に学び、  
楽しみませんか

**2 福岡歯科大学医科歯科総合病院**



歯科の専門診療科のほかに、外科、内科、耳鼻咽喉科、形成外科、心療内科、麻酔科、眼科、小児科、整形外科などの多くの専門診療科を有する総合病院で、本学学生の臨床実習病院です。  
建替え工事を行い2020年9月に新病院が開院しました。

**3 50周年記念講堂**



2022年に完成した50周年記念講堂は、約550名収容の大ホールのほか、1階には学生食堂、4階には専門のカウンセラーが常駐する保健管理センターがあり心身の健康上の問題や不調について相談を受け付けています。



**5 福岡看護大学**

2017年に開学した福岡看護大学は、本学の学生と合同で実習を行うなど相互に学び合いながら成長できる教育環境が整っています。



**7 ペんぎん保育園**

25名定員の月ごめ保育のほか一時保育、病児保育があり、本学学園の教職員や地域の方はもちろん、本学学生の子供も利用実績があります。



**学生食堂**  
Restaurant TOMATO  
.....  
50周年記念講堂1Fに学生食堂があります。  
お得なランチセットなどのメニューのほか、焼き立てのパンも大人気。



**8 特別養護老人ホーム サンシャイン プラザ**

自宅で生活することが難しくなった方々が生活の場として入所されるところで、居室をいくつかのグループに分けて一つの生活単位とし、少人数の家庭的な雰囲気のなかでケアが提供されています。本学学生の臨地実習やボランティア活動の場にもなります。



**9 介護老人保健施設 サンシャイン シティ**

病状が安定していてリハビリや看護・介護を必要とする方々が入所されるところで、医療的なケアと生活サービスの両方が提供されています。本学学生の臨地実習やボランティア活動の場にもなります。



福岡学園 理事長 水田 祥代

## 国民医療の向上のために

超高齢社会を迎え、わが国では、住まい・医療・介護・予防サービス・生活支援を一体的に提供するための「地域包括ケアシステム」構築が課題となっています。その実現のためには、医師、歯科医師、看護師、歯科衛生士などの多職種との連携体制が重要とされています。

福岡学園は、福岡歯科大学、福岡看護大学、福岡医療短期大学、福岡歯科大学医科歯科総合病院、介護老人保健施設サンシャインシティ、ぺんぎん保育園、関連施設として特別養護老人ホームサンシャインプラザ、サンシャインセンターの施設を擁し、いろいろなスタッフとのコミュニケーションを通して、チーム医療、多職種連携を学修できる環境を整えています。とくに2020年9月に開院した新しい福岡歯科大学医科歯科総合病院は最新の医療機器を設置し、働く人達に元気をあたえています。さらに2025年7月に新校舎が完成したことにより、福岡歯科大学と同じ校舎となり、より活気のある楽しい学生生活をおくれる環境が整いました。

また、わが国で「人生100年時代構想」が検討されている中で、本学園は、健康長寿社会を口腔から支援するため、「口腔の健康から全身の健康を守る」という「口腔医学」を提唱し、歯科保健指導や「口腔ケア」を実践できる人材の育成に努めてまいりました。口腔の健康づくりを支援する歯科衛生士の役割は高く評価されていますので、「口腔ケア」を実践できる質の高い歯科衛生士を目指してください。

本学が位置する福岡市は、古くから対外交流の玄関口として繁栄した歴史と文化を有し、数多くの史跡等が残されています。また、豊かな自然環境の中、都市機能が年々充実しており、学生数は人口比で全国でも上位に入る活気あふれる学生の街です。

皆さんが本学で、国民から信頼され、愛される歯科衛生士として真の実力を培ってほしいと願ってやみません。



福岡医療短期大学長 田口 智章

## スチューデント・ファーストと国際医療支援

福岡医療短期大学は、1981年(昭和56年)4月福岡歯科大学附属歯科衛生専門学校として開校し、1997年福岡医療短期大学となり現在まで約45年、歯科衛生士養成校としての歴史を歩んできました。2025年には新本館が完成し、福岡歯科大学と一体となって勉学に励んでいます。

歯科衛生士のニーズは高く、求人倍率は20倍、歯科診療のみならず医科診療においても、手術の前後の全身麻酔や悪性腫瘍の治療時など多職種連携の一翼となっています。また企業や公務員の求人もあります。そのためには歯科衛生士の実力をより高めていく必要があります。本学は専攻科を設けており、すでに4年制大学と同等の教育・臨地実習カリキュラムおよび専攻論文の指導体制を有しているため、短大卒業後に歯科衛生士国家資格を取得した後、ただちに就職するか、専攻科に進学して4年制大学卒業と同等の学士を取得するか、二通りの選択肢があるのが他の歯科衛生士養成校に比べて本学の強みといえます。

また2022年から国民皆歯科健診が政府の骨太方針に入っており歯科衛生士の需要がますます高まってくると思います。これを受けて本学は、厚生労働省の令和5年度「歯科衛生士に対する復職支援・離職防止等推進事業」に採択され、歯科衛生士の高需要のニーズに応えるべく「歯科衛生士研修支援センター」を2024年1月に設置し、順調に運営しています。また福岡歯科大学、福岡看護大学とともに高大連携プログラムを立ち上げ、高校生に口腔医療の重要性と歯科衛生士の周知・啓蒙活動を行っています。さらに今後、時代のニーズとして4年制大学化も想定されるため、教育の充実に加え、研究面でも教員の質の向上をはかっています。

本学は、スチューデント・ファーストをモットーに学生の福利厚生に力を入れています。学生が病気になったときには、同じ敷地内の福岡歯科大学医科歯科総合病院を受診でき、保険診療の自己負担分の支援を行っています。

私は長年、NPO法人ジャパンハートの依頼を受け、アジアの開発国で肝移植などの小児外科手術を行ってきました。コロナ禍で一時中断していましたが、2023年より活動を再開し、年に2回手術を行っています。2024年から歯科医師、歯科衛生士、専攻科生も同行し、国際的な医科歯科連携を実践しています。皆さんも私とともに開発国に渡航しアジアの子供たちの虫歯の治療や予防に貢献しましょう。

## 建学の精神

歯科衛生学に関する専門の学術を教授研究し、教養と良識を備えた有能な歯科衛生士を養成し、保健福祉に貢献すると共に、歯科衛生学の進展に寄与する

## 教育の理念

本学は、「教育基本法及び学校教育法の精神に基づき、歯科衛生士に必要な専門の知識と技術を教授研究し、教養と良識を備え、口腔医学に基づいた歯科医療を実践できる有能な人材を育成するとともに、もって医療、保健、福祉に寄与する」(学則第1条)ことを使命とする。

近年、医療・保健・福祉を取り巻く環境の変貌は著しく、それらの高度化・専門化が進行している。これに伴い、歯科医療チームの一員としての歯科衛生士の役割はますます重要視されるとともに、指導的役割を果たすことのできる優秀な人材の育成が強く求められている。これらの社会的要請に応えるために、幅広い知識と高度な技術を兼ね備えた歯科衛生士の養成を目指す。

# 幅広い知識と高度な技術を兼ね備えた歯科衛生士を育てます。

## アドミッション・ポリシー

### 歯科衛生学科

1. 入学後の修学に必要な基礎学力としての知識・理解や実技を行う能力を有している。(知識・理解・技能)
2. 物事を多面的かつ論理的に考えることができる。(思考力・判断力)
3. 自分の考えを的確に表現し伝えることができる。(表現力)
4. 対話を通して、相互理解に努めようとする態度を有している。(態度)
5. 口腔保健に深い関心を持ち、社会に積極的に貢献する意欲がある。(主体性)

### 専攻科口腔保健衛生学専攻

1. 口腔保健衛生に深い関心を持ち、保健・医療・福祉に高い目的意識を持つ人
2. 歯科衛生士として必要な知識と技術を修得している人
3. 口腔保健衛生学への科学的探究心を持ち、臨床・研究に意欲のある人
4. 医療人としての倫理観と幅広いコミュニケーション能力のある人

## カリキュラム・ポリシー

### 歯科衛生学科

本学科では、卒業認定・学位授与の方針（ディプロマ・ポリシー）に掲げた目標を達成するために、医療人としての自覚と倫理観を持ち、生涯を通じた口腔の健康管理、要介護者および高齢者や障がい者への専門的口腔ケア（口腔介護）を実践できる歯科衛生士の養成を目的にカリキュラムを編成しています。1年次から3年次へと体系的・順序性を考慮して「基礎分野」、「専門基礎分野」、「専門分野」、「選択必修分野」、「自由科目」にわけて、カリキュラムを編成し、講義、実習を適切に組み合わせた授業を開講しています。カリキュラムの体系を示すために、科目間の関連、学修の段階や順序等を表した番号をふるナンバリングを行い、カリキュラムの構造をわかりやすくシラバスに明示しています。

### 専攻科口腔保健衛生学専攻

1. 歯科衛生士の専門科目を基礎として、より実践に即した専門知識と技術の習得
2. 全身疾患と口腔との関連や有病者への対応の習得
3. 多職種との協働・連携による口腔介護・口腔リハビリテーションの習得
4. 国際化社会に対応しうるコミュニケーション能力の涵養
5. コンピュータを使用した情報処理能力やプレゼンテーション能力の涵養
6. 学士（口腔保健学）取得を目標とした教育・指導

## ディプロマ・ポリシー

### 歯科衛生学科

本学科では、建学の精神を基本理念とし、下記（Ⅰ）の目指すべき人物像に向けて、本学の学位プログラムの課程を修め、すべての単位取得を充たした上で、医療・保健・福祉を取り巻く環境の変化に対応した専門知識・技術を修得し、下記（Ⅱ）の能力を身につけた者に卒業認定を行います。

#### Ⅰ 目指すべき人物像

豊かな教養と人間性を持ち、口腔保健の専門性を発揮するとともに、多職種と協働、連携し、歯科衛生士のリーダーとして活躍できる人物。

#### [知識・理解]

1. 歯科衛生士として豊かな教養と人間性を持ち、基本的な医療・保健・福祉の知識を体系的に理解し、多様な対象者を支援することができる。

#### [思考力・判断力]

2. 多様な情報や知識を論理的に分析、考察することができる。

#### [態度・主体性]

3. 科学的思考力を持ち、口腔保健活動における問題を発見・解決することができる。
4. 医療人としての自覚と倫理観を備えている。
5. 口腔の健康管理に関心を持ち、生涯にわたって学修を継続することができる。
6. 自己管理能力や主体性を発揮し、社会や他者のために責任ある行動をとることができる。
7. 国際交流にも視点をおいた多様な対象者に対して幅広いコミュニケーションを図ることができる。

#### [技能・表現力]

8. 根拠や理論に基づいた口腔保健管理のための知識や技能を活用し、対象者の生活の質(QOL)の向上を図ることができる。

#### Ⅱ 修得すべき能力

### 専攻科口腔保健衛生学専攻

1. 医療人として高い倫理観を有する
2. 専門分野の高度な知識・技術を修得し、医療・福祉の場で実践できる
3. 科学的根拠に基づいた口腔保健衛生を実践できる
4. 国際化社会に対応できるコミュニケーション能力を有する
5. コンピュータを使用した情報処理能力およびプレゼンテーション能力を有する
6. 歯科衛生士の指導者としての自覚を持つ

## 沿革

1981(昭和56)年  
福岡歯科大学附属  
歯科衛生専門学校開校

1997(平成9)年  
福岡医療短期大学開校  
歯科衛生学科開学

1999(平成11)年  
専攻科歯科衛生学  
専攻開設

2003(平成15)年  
歯科衛生学科  
3年制へ移行

2008(平成20)年  
大学改革支援・  
学位授与機構による  
認定専攻科開設  
専攻科修了生に日本で  
初めて学士学位が  
授与された

2015(平成27)年  
短期大学  
基準協会による  
第三者評価に合格  
専攻科は特例による  
学位申請が可能となった

2022(令和4)年  
大学・短期大学  
基準協会による  
第三者評価に合格

2023(令和5)年  
歯科衛生学科  
男女共学化



Entrance

## 学生ファーストの キャンパス作りを

学園をつなぐ、地域をつなぐ、人をつなぐ、未来へつなぐをコンセプトに学生ファーストのキャンパスづくりを目指しました。

全5階建ての新本館

短大は4階が講義室、5階は診療実習室、マネキン実習室となっています。

5階 / 診療実習室

## Training room



5階 / マネキン実習室 (上)  
4階 / 講義室 (下)



施設紹介

# New Campus

2025年7月に完成した新本館は福岡歯科大学と  
福岡医療短期大学の共同キャンパスです。

未来とつなぐ 50年後・100年後を考えたZEB Oriented大学 地球にやさしい建物です。



Exterior west side

## 学生と教職員をつなげる環境づくり

外の空気でリフレッシュできる語らいテラスや  
学生の新たな居場所となる語らいコリドーを設けました。

語らいテラス

語らいコリドー



Corridor

撮影…エスエス



# 歯科衛生学科

定員80名 男女共学  
修業年限：3年間(昼間)

## 口腔の健康から 全身の健康を守る歯科衛生士へ

本学では、全身を視野に入れた口腔医学と科学的知識に裏付けられた技術を教授するとともに、豊かな人間性と社会性を育む教育を行っています。

**取得資格** 歯科衛生士国家試験受験資格  
介護職員初任者研修修了資格

**学位** 短期大学士(歯科衛生学)

**認定資格** 福岡医療短期大学認定  
口腔介護推進歯科衛生士

### 3つの魅力

#### 01 口腔介護実践教育

本学では、歯科衛生士の基本的な業務である、予防処置や保健指導、診療補助に加え、口腔ケアと生活の介護とを一体的に学びます。

特に2年次では、食事介助や生活介護、口腔リハビリや口腔ケアについて学びます。また、「介護職員初任者研修」の修了資格と、本学認定の「口腔介護推進歯科衛生士」の資格を取得することができます。

※両資格とも取得要件あり

#### 02 「福岡学園」のグループカ

キャンパス内に3年次の臨床実習先である福岡歯科大学医科歯科総合病院や介護老人保健施設サンシャインシティ、特別養護老人ホームサンシャインプラザがあるほか、グループ校の福岡歯科大学では合同でクラブ・サークル活動を行っています。

また、福岡看護大学と合同で実習を行うほか、学園祭は本学と福岡歯科大学、福岡看護大学3大学で行うなど、充実した学生生活を送れる環境が整っています。

#### 03 手厚いサポート制度

**助言班制度**：学年担任のほかに、1～3年生の各学年5～9名につき1名の助言教員を配置し、どのようなことでも相談できる体制を整えています。

**専攻科によるTA(ティーチング・アシスタント)**：専攻科生が基礎実習や補習でTAとして在学生をサポート。在学生は学修方法や試験対策のほか、学生生活のことなども先輩の専攻科生へ相談できます。

**学修支援室**：留年生や成績不振の学生を対象に学修支援室を設置しています。担当教員を配置し、いつでも質問できる体制を整えることで、学修に集中できる環境を提供しています。



歯科衛生学科の  
3つの魅力

# 歯と口の健康づくりから 全身をサポートする歯科衛生士

歯と口の健康は“生きる力”を支える基礎となります。

生涯を通して歯と口の健康維持が、健康長寿の鍵となります。

歯科衛生士は、歯科疾患の予防及び口腔衛生の向上を図ること（歯科衛生士法第1条）を目的として、

人々の歯・口腔及び全身の健康づくりをサポートする国家資格の専門職です。

専門性の高い知識と技術が必要とされます。



## 歯科診療補助

歯科診療は歯科医師を中心とする「チーム医療」で行われます。歯科衛生士は歯科医師の診療を補助するとともに、歯科医師の指示を受けて歯科治療の一部を担当するなど、歯科診療を円滑に行うために大切な役割を果たしています。



## 歯科予防処置

歯を失う原因の90%が「歯周病」と「むし歯」です。これらを予防することは非常に大切です。二大疾患を予防する処置として、歯垢（プラーク）や歯石など口腔内の汚れを専門的に除去する予防的医療技術があります。歯科衛生士はこの予防処置の専門家です。



## 歯科保健指導

歯周病やむし歯は生活習慣病のため、治療や予防には自分の生活習慣を改善することが重要です。歯科衛生士による正しい生活習慣や歯磨き実践のための専門的指導が欠かせません。



## 口腔介護

（これからの歯科衛生士に求められる業務）

寝たきりの要介護高齢者などに対する『訪問口腔ケア』や、食事支援、咀嚼、発音、飲み込みを強化する『口腔機能向上支援』も新たな分野として注目されています。本学では全国に先駆けて、平成12年度から『口腔介護教育』をカリキュラムに取り入れ、介護施設での実践教育を特色としています。

## 歯科衛生士の魅力

### 一生続けられる仕事

歯科衛生士は国家資格です。3年制の歯科衛生士養成校を卒業し、国家試験に合格すると歯科衛生士としての資格が得られます。また、歯科衛生士は復職しやすい職業で、結婚や出産で離職しても復職支援を受けることができます。非常勤での就業も多くみられ、家事や育児など家庭と仕事を両立することができ、歯科衛生士は生涯に渡り続けられる仕事です。

### 専門性の高い仕事

口腔内を健康に保つことは、全身の健康へとつながり、昨今ますます歯科治療の社会的ニーズが高まっています。また、歯科治療も「治療」から「予防」へと変化し、保健指導や予防処置を行える歯科衛生士の需要が増加しています。医療人として人や社会に貢献できる仕事です。

### 求人数！活躍の場は多様

歯科衛生士の需要は年々増えており、それに伴い求人数も増加しています。本学での求人倍率は約20倍（令和7年度）となり、就職先も一般開業歯科医院から大学病院や総合病院、歯科医療機器メーカーなどの企業や公務員など活躍の場も広がっています。

### 国民皆歯科健診

国民が年代問わず歯科健診を受けられる制度の実現を目指す方針が2022年に閣議決定され、国民全員に毎年の歯科健診を義務付ける制度の導入が検討されています。今後も歯科の社会的なニーズは高まり、歯科衛生士の活躍が期待されます。

## 学びの特徴

# 多様化・高度化する歯科衛生士業務に対応したカリキュラム

### 基礎分野

生命科学および情報処理の理解を深め、豊かな感性や教養を持った歯科衛生士を目指します。また、国際交流にも視点をおいた対人コミュニケーションを身につけます。

#### 健康生理学 I

将来、歯科衛生士として口腔の健康を支える支援者となるために必要なことと身体の健康に関する知識や自己管理能力、他者とのコミュニケーション能力や協調・協働・支援する力を学ぶとともに、自らの健康管理ができる能力を身につけます。



この日はレクリエーションを行い、コミュニケーションの手法について、クラスのみならず協力し、学びました。

### 専門分野

生涯を通じた継続的な口腔保健管理を理解し、疾患やライフステージ別の予防法や予防システムの構築を学ぶとともに、多様な生活環境や全身状態にある個人および集団に対して、専門的立場から歯科保健指導ができる能力を身につけます。また、歯科医療チームの一員として歯科医師の診療の補助ができる歯科衛生士を目指します。さらに、口腔および全身介護の実践で必要となる生活介護や身体介護を、根拠に基づいた技術により修得し、超高齢社会に対応した多様な情報・知識を身につけます。

臨床・臨地実習は福岡歯科大学医科歯科総合病院での臨床実習を通して、医療人としての自覚と倫理観を備え、多職種と連携して専門性を発揮できる歯科衛生士を目指します。また、キャンパス内の介護保険施設での臨地実習を通して、高齢者や障害者の「口腔および全身介護」を実践できる歯科衛生士を目標とします。

#### 歯科予防処置実習 V

将来、歯科衛生士として個人に対し、根拠や理論に基づいた口腔保健管理を実施するために必要な蝕予防、歯周病予防に関する知識、技術および態度を修得します。



PMTCという歯科医院で行う、歯磨きでは落とせない歯石や磨き残しを専用の機器を使用し、徹底して行う歯面清掃の実習をマネキンを用いて行いました。

### 専門基礎分野

高度化・専門化する口腔医学に対応するために、歯科衛生士として必要な基礎医学を系統立てて理解します。また、疾病の予防と回復過程の知識を身につけ、口腔のセルフケア能力を高めるための教育的役割や、地域における関係機関等との調整能力を養います。

#### 口腔衛生学 II

歯科衛生士として地域社会における保健対策の基本を理解し、多職種との協働・連携して地域集団に対する疾病の予防能力を高めることのできる知識を修得します。



母子歯科保健、特に3歳児健康診査と保健指導、3歳児健康診査のう蝕罹率型について学びました。

### 選択必修分野

すべてのライフステージにおける口腔保健のサポートに必要な豊かな人間性と職業倫理観を身につけます。また、国際交流にも視点をおいた幅広いコミュニケーション能力を身につけ、研究者として国際的にも活躍できる歯科衛生士を目指します。

#### 接遇

多様な対象者に対し感じの良い対応をするために必要な接遇能力を修得します。社会人基礎力の一つである傾聴力を身につけ、誰からも信頼され、より良い人間関係を構築するためのコミュニケーション能力、そして社会人としての自覚を持って行動できるためのビジネスマナーを身につけます。



今日はTPOに合わせたお辞儀の練習を行いました。謝罪の際は、いちばん丁寧な「最敬礼」です。

### 科目領域

#### 基礎分野

人間と社会生活の理解

科学的思考の基盤

#### 専門基礎分野

人体の構造と機能  
歯・口腔の構造と機能  
疫病の成り立ちと回復の促進

歯・口腔の健康と予防に関する人間と社会の仕組み

#### 専門分野

歯科衛生士概論  
臨床歯科医学

歯科予防処置論

歯科保健指導論

歯科診療補助論

口腔・全身介護演習  
臨床・臨地実習

#### 選択必修分野

#### 自由科目



実習服のライン色は学年によって違います

ポケットも大きく着替えやすい



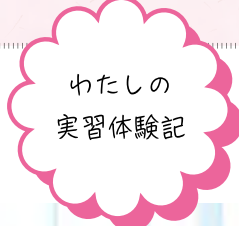
1年次	2年次	3年次
英語 I 健康生理学 I <small>Pick Up</small> 健康生理学 II  生物学 情報処理議論 I 情報処理実習 I	英語 II 経済学  キャリアデザイン  情報処理議論 II 情報処理実習 II	
解剖学 口腔解剖学・組織発生学 II 口腔解剖学・組織発生学 I 口腔生化学 口腔生理学 口腔病理学 口腔微生物学 歯科薬理学  口腔衛生学 I 口腔衛生学 II <small>Pick Up</small>	全身疾患の病態・生理   衛生学・公衆衛生学	歯科衛生統計  衛生行政 社会福祉論
歯科衛生士概論 歯科保存修復・歯内治療学 歯科臨床概論 歯科補綴学 口腔外科学 小児歯科学 矯正歯科学  歯科予防処置論(講義) I 歯科予防処置実習 II 歯科予防処置実習 I  歯科保健指導実習 I 歯科保健指導実習 II 歯科診療補助論(講義) I 歯科材料学 歯科診療補助実習 I 歯科診療補助実習 II	歯周病治療学 看護学総論 高齢者・障害者歯科学 歯科麻酔学・歯科放射線学  歯科予防処置実習 III 歯科予防処置論(講義) II 歯科予防処置実習 IV 歯科予防処置実習 V <small>Pick Up</small> 歯科保健指導論(講義) I 歯科保健指導論(講義) II 栄養学 食育 歯科保健指導実習 III 歯科保健指導実習 IV 歯科診療補助論(講義) II  歯科診療補助実習 III 歯科診療補助実習 IV 口腔・全身介護演習	臨床実習 (含口腔介護施設実習)  卒業研究 口腔保健テーマ別講義
物理学 ***選択科目 化学 **選択科目	心理学 ***選択科目 倫理学 ***選択科目	コミュニケーションスキル *選択科目 接遇 *選択科目 <small>Pick Up</small> 中国語 **選択科目 韓国語 **選択科目

介護研修\*\*\*\*\*自由科目(※全学年選択可能)

3年次生  
山口 紗さん 長崎県立佐世保東翔高等学校出身

### 予防から未来を守る歯科衛生士へ

福岡歯科大学医科歯科総合病院での実習では、掃除・器具準備から診療の見学やアシスタント、片付けまでを行いました。分からない点はすぐ質問し、細かくメモを取り、操作を間近で学ぶため積極的にアシスタントにつくよう心がけました。開業医実習では、歯科衛生士によるメンテナンスが中心で、保健指導の知識が広がりました。患者数が多く短時間で対応するため、効率的な動きを意識しました。現場で歯科衛生士の方から直接指導を受けたことで、座学では得られない学びがあり、積極的に動くことで内向的な性格が前向きに変わったと感じます。特に予防歯科に興味を持ち、ブラッシング指導やメンテナンスを通じて患者様一人ひとりに合わせた対応の重要性を学びました。今後も先輩の言動を観察し、吸収した知識や技術を活かして、患者様の健康維持に貢献できる歯科衛生士を目指します。





## 基礎実習

1年次前期から始まる基礎実習は、歯科医師および歯科衛生士の専任教員が共同して指導にあたります。マネキン実習による歯石除去、印象採得（歯型取り）、学生相互の実習による口腔内診査、ブラッシング指導、口腔内写真撮影、シーラント、フッ化物歯面塗布、PMTC（専門的歯面清掃）などを行い、臨床実習に備えます。



## 口腔介護実習

超高齢社会の現代では、最後まで自分の口で食べることのできる口腔機能の維持と口腔を清潔に保つ口腔ケアが必須です。高齢者の死因の第一位は肺炎ですが、口腔機能の維持と口腔ケアによってその40%が予防可能だといわれています。本学科の口腔介護実践教育は、口腔のケアと生活の介護とを一体的に学ぶ特色あるプログラムで、文部科学省の「特色ある大学教育支援プログラム」にも選定されました。2年次の口腔・全身介護演習で食事介助や生活介護、口腔リハビリ、口腔ケアについて学びます。また、自由科目の「介護研修」を履修すると、介護職員初任者研修の修了資格が得られます。



## 臨床・臨地実習

3年次では、4月から12月にかけて、医科歯科総合病院の専門診療科【総合歯科・高齢者歯科、保存（むし歯）・歯周病科、補綴（入れ歯）科・口腔インプラント科、矯正歯科、口腔外科、小児歯科、障害者歯科、訪問歯科センター、麻酔科、放射線診断科、口腔医療センター】を少人数グループで回る臨床実習を行います。医科歯科総合病院の歯科医師ならびに本学卒業の歯科衛生士が実践的な指導を行っています。また、介護老人保健施設サンシャイン シティ及び特別養護老人ホーム サンシャイン プラザでは、要介護高齢者・障がい者に対応するための口腔介護の実践教育が行われています。さらに2019年度から学外の開業歯科医院での実習が始まり、多くの場所で臨床経験をより深く実践できるようになりました。

学生生活のこと  
いろいろ聞いてみました♪



在校生に  
インタビュー

1年次生

藤井 六花さん(右)  
山口県立大津緑洋高等学校出身  
中村 心咲さん(左)  
広島市立沼田高等学校出身

Q 福岡医療短期大学に  
入学した理由、入学してよかったこと

専攻科があることと同キャンパスに附属病院や介護保険施設などがあり、充実した環境で学べると思ったからです。3年生になるまで髪色が自由なので、おしゃれも楽しめます。(藤井さん)

助言班制度\*があり、同じ助言班の友だちとすぐに仲良くなれました!助言の先生に勉強方法や学生生活のことなど何でも相談できます。(中村さん)

部活やサークルは福岡歯科大学と合同なので、交友関係も広がり、充実した日々を送っています!歯科大学の先輩に勉強を教えてもらったり、一緒に遊びに行ったりしています。(藤井さん 中村さん)

\*助言班制度・・・学年担任の他に、各学年 5~9 名の学生に対して 1 名の教員が助言教員として配置され、学生の学修や生活上の悩みや相談に対応します。

	月	火	水	木	金	
1限	9:00 ~10:30	口腔外科学	英語 I	口腔解剖学・組織発生学 II	健康生理学	歯科薬理学
2限	10:40 ~12:10	口腔衛生学 II	歯科補綴学	小児歯科学	口腔病理学	矯正歯科学
3限	13:10 ~14:40	歯科保存修復・歯内治療学	予防処置実習 II	情報処理概論 I	診療補助実習 II	保健指導実習 II
4限	14:50 ~16:20	口腔生化学	予防処置実習 II	情報処理実習 II	診療補助実習 II	保健指導実習 II



起床時間

7:15 (藤井さん)  
早起きは得意! 余裕をもって準備。

8:00 (中村さん)  
前日の夜にお弁当を作るので朝はゆっくり起きます。

8:45

登校

友だちとお家の前で待ち合わせて自転車で通学。(中村さん)



16:20

放課後

(藤井さん)  
試験前は、学生ホールで友だちと勉強したり、その後アルバイトに行ったりします。

(中村さん)  
バスケットボール部に所属しているので、放課後は部活を頑張っています。



9:00

1限目講義

一番好きな科目は口腔外科学。疾患の名称や治療名は一見難しいですが、治療の流れや仕組みが分かるととても楽しいです! (中村さん)

12:10

ランチ

お弁当を作って持ってきたり、友だちと食堂を利用したりすることも。学食はパンやどんぶりのメニューがお気に入り。(藤井さん 中村さん)



藤井さん

13:10

3限目講義

講義で習ったことを次は実習を通して身に付けられるため、より一層理解が深まります。友だちと教え合いながら行う相互実習もとても楽しいです! (藤井さん)





# 専攻科 口腔保健衛生学専攻

専攻科の一次募集は、本学卒業または卒業見込みの者のみ受験可能です。 定員20名(男女共学) 修業年限：1年間(昼間)

レベルの高い応用力を備えた  
歯科保健医療の指導者を育てます。

学位 学士(口腔保健学)

認定資格 福岡医療短期大学認定  
口腔機能向上推進歯科衛生士

## 専攻科特色

### 日本初！ 専攻科からの学士(口腔保健学)

3年制の歯科衛生士養成校(短大または専門学校)の卒業生が、本専攻科に進学し所定の単位を取得、大学改革支援・学位授与機構の審査に合格すると、4年制大学卒業と同等の「学士(口腔保健学)」が授与されます。また、平成27年度より本学歯科衛生学科を卒業した後に専攻科へ進学した場合は、同機構による「学修成果レポート」の審査と「小論文試験」(試験場：東京または大阪)が免除される特例申請が適用されています。

### 歯科衛生学科生の ティーチング・アシスタント(TA)として学修をサポート

専攻科では希望の学生を募り、後輩である歯科衛生学科生に補習時の学修指導や基礎実習での授業サポートを行います。後輩に指導することで、歯科衛生士のリーダーにふさわしい知識と技術、そして医療人としての人格を養います。

### 福岡歯科大学医科歯科総合病院 専門診療科で学ぶ臨床実地

本学園の医科歯科総合病院での臨床実地は専門診療科(総合歯科・高齢者歯科、保存(むし歯)・歯周病科、補綴(入れ歯)科、口腔インプラント科、小児歯科、矯正歯科、口腔外科、障害者歯科、訪問歯科センター、口腔医療センター)を自分で専攻し、歯科衛生士としての知識・技術の向上を図ります。

### 研修旅行や開発途上国での 歯科医療支援活動への参加

諸外国の歯科衛生士事情を知ることや文化交流を目的として、歯科衛生学のある大学や歯科医院で見学などを行う、研修旅行を実施しています。また、十分な歯科治療を受けられない途上国に出向き、歯科医療支援活動も行います。

本学の専攻科は、大学改革支援・学位授与機構の認定専攻科であり、歯科衛生学科の3年間に学んだ基礎的知識と技術の上に、さらに専門的知識と高度な技術を教授し、応用能力を備えた歯科保健医療の指導者となり得る、質の高い口腔保健学士を育成します。

### 専攻科カリキュラム

科目領域	専門外科目	関連科目	専門科目
前期	<ul style="list-style-type: none"> <li>■ 英会話</li> <li>■ 研究方法論</li> <li>■ 情報処理演習</li> </ul>	<ul style="list-style-type: none"> <li>■ 健康の科学</li> </ul>	<ul style="list-style-type: none"> <li>■ 口腔保健管理学</li> <li>■ 先端臨床歯科学</li> <li>■ 歯科臨床実地</li> <li>■ 専攻研究</li> </ul>
後期	<ul style="list-style-type: none"> <li>■ 英会話</li> </ul>	<ul style="list-style-type: none"> <li>■ 社会保障特論</li> <li>■ 老人・障害者福祉論</li> <li>■ 歯科看護学</li> </ul>	<ul style="list-style-type: none"> <li>■ 口腔介護特論</li> <li>■ 地域口腔介護実習</li> <li>■ 歯科臨床実地</li> <li>■ 専攻研究</li> </ul>

■ 必修科目 ■ 選択科目



#### 専攻科生がミャンマーでの国際医療支援活動に参加しました！

2025年12月に本学専攻科3名が特定非営利活動法人ジャパンハートと連携してミャンマーでの国際医療支援活動に参加しました。ヤンゴン市内にある小児専門病院にて現地の歯科医師とともに、病棟の外科疾患や小児がんの患児の口腔内診査と口腔ケアの指導、養育施設ドリームトレインにて口腔内診査、集団歯科保健指導、フッ素塗布などを子どもたちへ実施し、口腔ケアの重要性を広く伝えました。短大での学びを実践で活かす貴重な体験ができました。



#### 県内の高校で実施された歯科検診で活躍しました！

2日間に渡り、福岡県内の高校に伺い、歯科健診での補助業務に携わりました。これまでに、実習や授業で得た知識と技術を発揮して、業務に臨みました。実践での経験を積むことで、また一つ成長することができました。



#### お口の健康相談室・健康指導室での補助業務に携わります

本学園の病院、健診センター内にある「お口の健康相談室・指導室」で歯科医師が行う口腔内診査の記録や患者さまへ個別の歯科保健指導などの業務を行っています。



#### 地域の高齢者へ地域公開ゼミとして「健口教室」を開催！

地域の高齢者の方々を対象に、「イキイキ健口教室」を毎年開いています。初回は効果的な歯磨き実践編、2回目はお口の機能チェック編として、ご自分のお口の健康に関心を持ってもらうため、工夫を凝らした楽しい企画は今年も好評でした。



#### 保育士と保育園児に歯磨き指導を行いました！

本学園のぺんぎん保育園の保育士の先生と保育園児に向けてセミナーを開きました。保育士の方々へは子供の歯の萌出順序や口腔習癖等の説明を、保育園児には、自作の道具を使いお口の発達を支援する遊びなどを行いました。

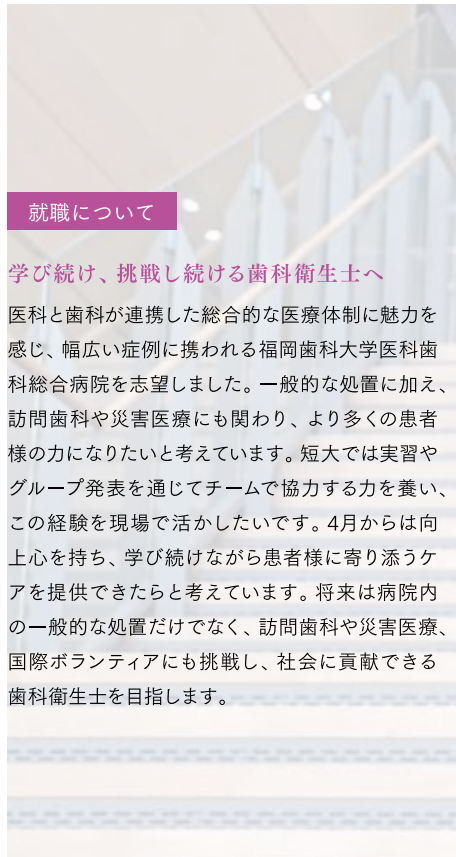


# Student Interview

専攻科生にインタビュー！

湯浅 さくらさん  
宮崎県立延岡星雲高等学校出身

内定先  
福岡歯科大学  
医科歯科総合病院



## 就職について

### 学び続け、挑戦し続ける歯科衛生士へ

医科と歯科が連携した総合的な医療体制に魅力を感じ、幅広い症例に携われる福岡歯科大学医科歯科総合病院を志望しました。一般的な処置に加え、訪問歯科や災害医療にも関わり、より多くの患者様の力になりたいと考えています。短大では実習やグループ発表を通じてチームで協力する力を養い、この経験を現場で活かしたいです。4月からは向上心を持ち、学び続けながら患者様に寄り添うケアを提供できたらと考えています。将来は病院内の一般的な処置だけでなく、訪問歯科や災害医療、国際ボランティアにも挑戦し、社会に貢献できる歯科衛生士を目指します。



## 専攻科での学び

国際ボランティアへの興味から福岡医療短期大学に入学し、将来は大学病院や総合病院で幅広い患者様に貢献したいと考え専攻科へ進学しました。専攻した保存・歯周病科では、患者様ごとの口腔状態を把握し、適切な処置や指導を学びました。訪問歯科では、限られた環境で生活背景や身体状況に応じた柔軟な対応力の重要性を理解し、周術期ケアの大切さも学びました。さらに、専攻研究や臨床実習を通じて知識と技術を深め、発表の機会を重ねることでプレゼンテーション力が向上し、人前で自信を持って話せるようになったことが大きな成果です。

		月	火	水	木	金
1限	9:00 ~10:30	専攻研究		英会話		歯科臨床実地
2限	10:40 ~12:10	専攻研究	歯科臨床実地 (8:30~17:00)	専攻研究	歯科臨床実地 (8:30~17:00)	
3限	13:10 ~14:40	歯科看護学		老人・障害者福祉論/ 社会保障特論		
4限	14:50 ~16:20		地域口腔介護実習			

## 国際医療支援について

医療が十分に受けられない子どもたちの力になりたいという思いから、途上国の現状を自分の目で確かめ、口腔の健康に貢献したいと考え参加しました。ヤンゴンの小児病院や養育施設で、口腔内診査、集団指導、虫歯予防のためのフッ化物塗布を実施しました。医療が行き届かない環境で暮らす子どもたちの姿を目の当たりにし、口腔ケアの重要性を改めて実感しました。自分の技術が誰かの健康に直結する責任とやりがいを感じ、国や環境を問わず医療従事者として貢献したいという思いがさらに強まりました。



## 教員紹介

# Teacher

さまざまな資格を持った教員がそろっています。

特任教授

堀部 晴美



歯科衛生士は、周産期から終末期まで人間の一生に関わる重要な仕事を担います。診療室にとどまることなく、全身の健康を念頭に地域住民一人一人の生活支援のツールとして、お口の健康管理について学んでいきましょう。

准教授

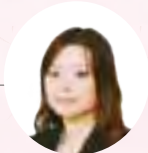
黒木 まどか



歯科予防処置を担当しています。歯科衛生士は、口腔の健康から豊かな人生をサポートする魅力溢れる仕事です。充実した学修環境の本学で共に目指しましょう。

講師

石井 綾子



歯科保健指導実習・歯科衛生士概論・就職活動を担当しています。患者様に寄り添った歯科衛生士となれるようサポートできればと思います。

助教

常清 美佑



歯科保健指導実習、歯科衛生士概論、口腔・全身介護演習を主に担当しています。基礎をしっかり学び、誰からも信頼される歯科衛生士を目指して頑張りましょう！

教授

泉 喜和子



専門は口腔外科学です。手術や研究を行いながら、臨床現場の情報を織り交ぜた講義、実習をしています。楽しく勉強していきましょう！

准教授

井上 庸子



歯科臨床概論、矯正歯科学などを担当しています。福岡歯科大学医科歯科総合病院にて、病院歯科衛生士さんと共に顎関節症治療に携わっています。“歯並び”や“あごの痛み”など、気になることがあれば、お気軽にお尋ねください！

講師

南 レイラ



歯科保健指導と歯科診療補助を担当しています。お口の健康は全身の健康と大きく関わっています。人の健康と生活を支える歯科衛生士を目指して本学で共に学びましょう。

助教

高木 未沙稀



基礎実習を担当しています。「一生懸命、何かに取り組んでみたい！」その気持ちが大切です。一緒に素敵な歯科衛生士を目指しましょう。

教授

後藤 加寿子



歯科臨床概論、歯科補綴学、卒業研究などを担当しています。様々な現場で活躍できる歯科衛生士を目指して一緒に学びましょう！

講師

秋竹 純



介護研修を担当しています。認知症や介護が必要な方への接し方、ちょっとした支援の工夫について学び、超高齢社会の中でも活躍できる歯科衛生士を目指して一緒に頑張りましょう。

講師

川尻 望



歯科予防処置論・実習を担当しています。専門的な知識・技術を修得し、社会で活躍できる歯科衛生士を目指しましょう。

学科長・教授

古野 みはる



社会福祉論、介護研修等を担当しています。超高齢社会の中で、福祉や介護の知識と技術を持った歯科衛生士を目指しましょう。

教授

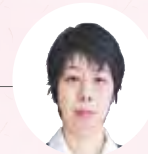
馬場 篤子



1年次で学習する専門分野「小児歯科学」を担当しています。子供から高齢の方すべての患者さんに愛される「歯磨きのプロ」を育成します。

講師

中園 栄里



栄養学、食育を担当しています。食べることは口の健康からです。食からも寄り添える歯科衛生士と一緒に目指しましょう。

講師

森 沙耶香



歯科診療補助科目を主に担当しています。Dr.や患者様のために何が出来るか考え、先読みができる歯科衛生士を目指していきましょう！

## 就職支援



### キャリアサポート

本学では、福岡市及びその近郊の歯科医院のスタッフを招き学内で行う合同就職ガイダンスや卒業生アドバイザーによるキャリアガイダンス、また、2年次にはキャリアデザインの授業を行うなどきめ細やかな就職支援を行っています。



### 卒業生アドバイザーによるキャリアガイダンス

毎年、3年次生を対象に様々な分野で活躍する卒業生を招いて、自身の体験から就職活動や現在のお仕事について講演いただきます。講演後は、質疑応答の時間もあり「就職後の自分」を考える機会となっています。



### 就職ガイダンス

福岡市及びその近郊の歯科医院のスタッフに来学いただき、個別ブースにて合同の就職説明会を行います。スタッフの方から直接お話を伺うことができるため、医院の雰囲気や雇用条件、就職してからの仕事内容などの疑問や不安を解消できます。

求人たくさん！ 就職先も豊富です

❖ 就職状況 福岡歯科大学医科歯科総合病院、  
国公立・民間病院、一般歯科医院、民間企業

❖ 求人状況  
(令和7年度)

求人数 … 476件 求人数 … 960人

[内訳] ● 大学病院 …… 8件 ● 企業 …… 1件  
● 総合病院など … 18件 ● 開業医など … 449件

[卒業生の就職先]

福岡歯科大学医科歯科総合病院、九州大学病院、久留米大学病院、藤田医科大学病院、九州医療センター、福岡市立こども病院、福岡赤十字病院、九州中央病院、福岡リハビリテーション病院、広瀬病院、北九州市立医療センター、佐賀記念病院(佐賀県)、広島大学病院(広島県)、自衛隊横須賀病院(神奈川県)、熊本県職員、周南市役所、九州医療専門学校教員、株式会社モリタ ほか全国の開業歯科医院

❖ 進学状況  
(令和8年度) 福岡医療短期大学専攻科 20名進学

求人倍率 約 **20** 倍  
(令和7年度)

## 卒業生インタビュー

福岡医療短期大学の学びを通して活躍する先輩を紹介



光延 弥生さん  
福岡県立鞍手高等学校出身  
本学専攻科令和6年修了  
勤務先： 藤田医科大学病院  
歯科・口腔外科

### 学んだ知識と技術が、患者さん一人ひとりに寄り添うケアへ

私は現在、歯科衛生士として大学病院に勤務し、乳幼児から高齢者、終末期の患者さんまで幅広く対応しています。主な業務は、既往歴のある患者さんの抜歯や親知らずの抜歯、顎顔面骨折などの小手術の補助、粘膜疾患や顎骨壊死予防の評価、周術期の口腔機能管理、さらに入院患者さんへの口腔ケアです。ベッド上や車椅子でのケアも多く、食事介助や移乗など、在学中に学んだ技術が現場で活かされています。短大で学んだライフステージ別の歯科保健計画の立案は、患者さん一人ひとりに合わせた介入を考える際に役立っています。特に高齢者の口腔健康管理は、現在の職場で最も力を入れている分野であり、学生時代に学んだ知識や実習経験が今に直結しています。現在は学会参加や研究活動を通じて専門知識と技術の習得に励み、将来的には認定資格や修士取得を目指しています。歯科衛生士は患者さんの口だけでなく全身の健康に貢献できるやりがいのある職業です。ぜひ歯科衛生士の道を目指してみてください。



在学中に食事介助の実習を行う光延さん(左)



岡 信孝さん  
福岡歯科大学 平成27年卒業  
岡 有香さん  
〔旧姓：今村〕(写真右)  
大分県立佐伯鶴城高等学校出身  
本学歯科衛生学科 平成24年卒業  
勤務先：山口県市  
医療法人社団 おか歯科

### 福岡医療短期大学は医療職を目指す多くの仲間と切磋琢磨しながら夢に向かって学べる場所です。

福岡医療短期大学には同キャンパスに福岡歯科大学と福岡看護大学があり、医療職を目指す仲間がたくさんいます。互いに切磋琢磨しながら、楽しく夢に向かって学べる場所です。私自身も在学中は、同じキャンパスにある福岡歯科大学との合同サークル「ソフトボール同好会」に所属しており、放課後にグラウンドでチームメイトと汗を流していました。勉強の息抜きになるほか、同じ医療職を目指す者同士なので、大学の壁を越えて色々な話ができて、とても楽しかったです。夫ともそこで出会いました。現在は、開業している歯科医師の夫とともに歯科衛生士として働いています。在学中は口腔介護技術を熱心に学んでいましたが、卒業後は小児歯科専門の歯科医院に勤務していたため、口腔介護技術が必要になることはないだろうと思っていました。しかし、ご高齢の患者さまも多く来院される今、短大で学んだ口腔ケアや介護技術を活かすことができている。福岡医療短期大学の臨床・臨地実習は、医科歯科総合病院で全ての専門診療科と高齢者施設を廻る実践教育であるため、小児歯科や高齢者歯科など幅広い分野の知識や技術を身につけることができました。最近では、デンタルエステティシヤンの資格を取りました。これまでマイナスイメージであった歯科医院が、男女問わずどの世代にとってもリラックスできる場所で、楽しみのひとつとして来院していただけることを目標に、夫とともに頑張っています。



みんな待ってるよー



## 主な出身校紹介

福岡県	朝倉、朝倉東、飛鳥未来、糸島、糸島農業、稲築志耕館、宇美商業、大牟田、沖学園、小郡、香椎、春日、香住丘、嘉穂東、輝翔館、北九州、九州産業大学付属九州、九州産業大学付属九州産業、近畿大学附属福岡、九州国際大学付属、クラーク記念国際、鞍手、久留米、久留米信愛、久留米商業、敬愛、玄界、玄洋、古賀寛成館、光陵、高稜、小倉商業、小倉西、小倉東、小倉南、早良、新宮、自由ヶ丘、城南、須恵、精華女子、西南学院、西南女学院、田川、太宰府、筑紫、筑紫女学園、筑紫台、筑紫中央、筑前、筑陽学園、東海大学附属福岡、東鷹、純真、中間、中村学園女子、南筑、直方、博多女子、博多青松、柏陵、東筑紫学園、福岡魁誠、福岡海星女子学院、福岡工業、福岡工業大学附属城東、福岡講倫館、福岡女学院、福岡女子、福岡女子商業、福岡常葉、福岡西陵、福岡第一、福岡大学附属大濠、福岡大学附属若葉、福岡中央、福岡雙葉、福岡舞鶴、福岡農業、福翔、京都、三池、三井中央、武蔵台、宗像、明光学園、門司学園、八女、八女学院、山門、祐誠、柳川、八幡、八幡南、若松商業
佐賀県	伊万里、小城、牛津、嬉野、鹿島、唐津西、唐津東、唐津南、唐津商業、神埼、巖木、敬徳、高志館、佐賀学園、佐賀北、佐賀清和、佐賀東、佐賀商業、佐賀女子、白石、武雄、鳥栖、三養基
長崎県	壱岐、壱岐商業、宇久、諫早農業、諫早東、大村、活水、上五島、上対馬、川棚、九州文化女子、国見、口加、小浜、五島、五島海陽、西海学園、佐世保商業、佐世保東翔、佐世保南、島原、島原商業、純心女子、聖和女子学院、清峰、創成館、対馬、鎮西学院、長崎北陽台、長崎女子商業、長崎日本大学、長崎商、松浦、猶興館、長崎西
熊本県	天草、牛深、大津、鹿本、菊池、九州学院、球磨商業、熊本北、熊本商業、熊本農業、城北、玉名、第一、東海大学付属熊本星翔、尚綱、東陵、必由館、人吉、文徳、水俣、八代、八代南、ルーテル学院
大分県	宇佐、宇佐産業科学、大分商業、大分鶴崎、大分東明、大分西、大分南、佐伯鶴城、昭和学園、中津北、中津南、日田、福德学院、三重総合、柳ヶ浦
宮崎県	飯野、小林、高千穂、高鍋、妻、富島、日南、日南振徳、延岡、延岡学園、延岡工業、延岡商業、延岡星雲、延岡東、日向、日向学院、福島、鵬翔、都城泉ヶ丘、都城工業、都城商業、都城聖ドミニコ、都城西、宮崎大宮、宮崎北、宮崎商業、宮崎西、宮崎南、宮崎学園、宮崎日本大学
鹿児島県	池田、出水、出水中央、伊集院、岩川、大口、大口明光学園、大島、沖永良部、鹿児島、鹿児島修学館、鹿児島女子、鹿児島玉龍、鹿児島実業、鹿児島純心女子、加治木、加治木女子(現:龍桜)、鹿屋、鹿屋女子、鹿屋中央、神村学園、川辺、錦江湾、国分、志布志、尚志館、松陽、武岡台、種子島、種子島中央、枕崎、鳳凰
沖縄県	糸満、浦添商業、沖縄尚学、小禄、興南、名護、那覇西、前原、西原、宮古、八重山、読谷
山口県	厚狭(現:厚狭明進)、宇部中央、大津(現:大津緑洋)、小野田、華陵、熊毛南、西京、下松、サビエル、呉青山、新南陽、下関中等教育、下関南、聖光、田布施農工、長府、豊浦、野田学園、梅光女学院、萩光塩学院、光、光丘、防府、防府西、山口、山口農業、柳井
広島県	広島工業大学、広島国際学院、広島桜が丘、五日市、英数学館、賀茂、祇園北、高陽、鈴峯女子(現:広島修道大学ひろしま協創)、西条農業、武田、福山明王台、美鈴が丘、三原東、山陽女学園、安田女子
その他	岡山後楽園、隠岐、松江東、高知東、津和野、英明、ウエストバンクーパー

# Club Activities

本学では、福岡歯科大学の色々なクラブ活動へ参加できます。

## 体育部

- バスケットボール部 ●バレーボール部 ●バドミントン部 ●ボウリング部
- 硬式庭球(テニス)部 ●ヨット部 ●サーフィン同好会 ●ゴルフ部
- 卓球同好会 ●弓道部 ●剣道部 ●サッカー部 など

## 学術文化部

- ESS部 ●ミュージック・アソシエーション部
- 学芸部 ●ダンス同好会 など

### ダンス同好会



短大唯一の同好会！  
学園祭で練習の成果を披露しています♪

クラブ生活を通して、  
和気あいあいと学生生活を  
楽しんでいます。



### バスケットボール部



### ミュージック・アソシエーション部



### 弓道部



キャンパス イベント

# Campus Events

年間を通してさまざまなイベントがあり、多彩な研修や実習などでスキルアップを目指したり、仲間との絆を深めたりと、充実した学生生活を送ることができます。



入学式[4月]



登院式[4月]



小学校保健指導実習[6月]



福岡学園学園祭[10月]



研修旅行[11月]

専攻科海外研修[2月]



卒業式[3月]



謝恩会[3月]



※行事の開催月については予定です。年度により変更になる場合があります。

## Q & A あなたの疑問・質問にお答えします。

Q 募集定員は何名ですか？

A 歯科衛生学科は80名(男女共学)、専攻科20名(男女共学)です。

Q パンフレットや学生募集要項が欲しいのですが、どうすればよいですか？

A 電話・ファックス・Eメール・テレメール・リクルートスタディサプリー進路にて、受け付けています。パンフレット及び学生募集要項は、無料で送付しています。

Q オープンキャンパスに参加したいのですが、どうしたらよいですか？

A ホームページにて、いつでも申し込みを受け付けています。お気軽にお問い合わせください。

Q 社会人でも入学・受験できますか？

A もちろん受験できます。社会人の方にも受験しやすい社会人選抜制度があります。

Q 入試やオープンキャンパスに車やバイクで、来学してもよいですか？

A もちろん構いません。短大には専用駐車場がありますので、無料で駐車することが出来ます。

Q オープンキャンパスに参加したいけれど、スケジュールが合わない時はどうすればよいですか？

A ご要望があれば、実施日以外でも見学を受け付けています。まずは、お気軽にお問い合わせください。

Q 学生寮はありますか？

A 学生寮はありません。しかし、本学周辺には学生向けの物件が多数あります。

Q 制服はありますか？

A 制服はありません。ただし、実習等の際に指定の実習服を着用します。

Q 車でも通学できますか？

A 出来ます。ただし、短大専用駐車場への駐車料として年間駐車料をお支払いいただけます。バイクと自転車は駐車料無料です。

Q 荷物を保管するロッカー等がありますか？

A 各人にロッカーが無料で貸与されます。

Q 授業時間はどのくらいですか？

A 9:00~16:20  
1コマ90分の1日4時限です。  
土・日、祝日は原則お休みです。

※授業時間については変更になる場合があります。

## 本学独自の奨学金制度（返済義務なし）

### 一般選抜特別奨学生制度

一般選抜A・B日程の受験者（合格した場合入学を確約できる方に限る）で、入願時に専願制選抜を希望し、入学者選抜の成績などが特に優秀な学生を選考し、入学金を免除する制度です。

免除額	備考
入学金30万円	詳細は学生募集要項をご確認ください。

### 学校推薦型選抜指定校推薦 特別奨学生制度

学校推薦型選抜指定校推薦受験者（合格した場合入学を確約できる方に限る）で、入学者選抜の成績などが特に優秀な学生を選考し、入学金を免除する制度です。

免除額	備考
入学金30万円	詳細は学生募集要項をご確認ください。

### 特別奨学生制度

学業成績が特に優秀で品行方正かつ健康な学生を若干名選考し、年間授業料の50%を上限として免除する制度です。

免除額	備考
学生納付金の一部を免除 （年間授業料の5割）	毎年各学年約2～3名程度が給付を受けています。

### 福岡医療短期大学学生後援会口腔介護支援基金

修学支援金として教材購入費の一部を補助金として給付します。採用に際しては、条件があります（入学後、提出書類等により選考）。

教材購入費の一部 10万円給付

〔離島推薦入学者対象〕

### 株式会社フクデン

本学と修学支援に関する連携協定を締結している福岡デンタル販売株式会社から、離島入学する学生の学びを支援するため教材購入費の一部が給付されます。※離島推薦入学者が複数の場合、上限額を入学者数で按分します。

教材購入費の一部 10万円を上限給付

〔社会人選抜入学者対象〕

### 学び直し修学支援制度

社会人経験を経て歯科衛生士を目指す志を持つ受験生を支援するため、教材購入費の一部を補助金として給付します。採用に際しては、条件があります（入学後、提出書類等により選考）。

教材購入費の一部 10万円給付

## 返済義務のない奨学金

2020年より高等教育の修学支援新制度が始まりました。〔対象〕住民税非課税世帯・準ずる世帯、多子世帯の学生  
この制度は、●授業料・入学金の免除、または減額 ●給付型奨学金の支給の2つの支援により、大学・短大などで安心して学んでいただくものです。

授業料・入学金の **免除 / 減額**



給付型奨学金の **支援**

●詳しくは特設サイト  
「高等教育の修学支援新制度」をご覧ください。  
<https://www.mext.go.jp/kyufu/>

令和7年度から多子世帯の学生に対し、授業料・入学金が減免されるなど支援が拡充されました。

## 返済義務のある奨学金

奨学制度の種別	貸与額	備考
①日本学生支援機構 第一種奨学金 ■ 返済義務 あり（無利子）	[月額] 2万円、3万円、4万円 又は 自宅通学 53,000円、自宅外通学 5万円、6万円	学業成績・家計に係る基準に関する要件を満たす必要があります。
②日本学生支援機構 第二種奨学金 ■ 返済義務 あり（有利子）	[月額] 2万円～12万円（1万円単位で選択）	学業成績・家計に係る基準に関する要件を満たす必要があります。
③日本学生支援機構 入学時特別増額貸与 ■ 返済義務 あり（有利子）	定額の10万円、20万円、30万円、 40万円、50万円の増額貸与を選択	入学月、又は機構が定める月の貸与月額に加算
④山口県ひとづくり財団奨学金 ■ 返済義務 あり（無利子）	[月額] 51,000円	山口県出身者対象
⑤公益財団法人 ふくわ奨学金 ■ 返済義務 あり（無利子）	[月額] 30,000円	福岡県下の歯科関連学校に在籍する者 選考方法は小論文及び面接

★このほか、各種助成団体や地方公共団体等の奨学生募集に応募できます。

詳細は、入試係にお問い合わせください。 TEL 092-801-0923

2026年度 オープンキャンパスのご案内

# Open Campus

学びの魅力や、実際に施設・設備を利用する体験イベントなどのプログラムを用意しています。

2026年 5月	24(日)	10月	24(土)
6月	21(日)	11月	7(土)
7月	11(土) 25(土)	12月	12(土)
8月	21(金)	2027年 1月	23(土)
9月	5(土)	3月	24(水)



【内容】

本学の特色や学び紹介、入試説明、体験イベント、在学生との交流など

\*その他個別での相談にも対応いたします。

お気軽にご参加ください

※開催日程は予定であり、変更する場合があります。

## 学生納付金

### 歯科衛生学科

納付金	1年次			2年次・3年次		
	一括納入の場合 (入学手続時)	分納の場合		一括納入の場合	分納の場合	
		入学手続時	後期		前期	後期
入学金	300,000	300,000	—	—	—	—
授業料	420,000	210,000	210,000	420,000	210,000	210,000
実験実習費	150,000	75,000	75,000	150,000	75,000	75,000
施設維持費	300,000	150,000	150,000	300,000	150,000	150,000
委託徴収金	30,000	30,000	—	30,000	30,000	—
合計	1,200,000	765,000	435,000	900,000	465,000	435,000

### 専攻科(本学出身者)

納付金	金額
入学金	50,000
授業料*	300,000
施設維持費*	150,000
委託徴収金	15,000
合計	515,000

### 専攻科

納付金	金額
入学金	100,000
授業料*	300,000
施設維持費*	300,000
委託徴収金	20,000
合計	720,000

※授業料、施設維持費は前・後期分納も可能です。

## 2027年度 入学者選抜日程

(注)総合型選抜については、希望により下記以外の日程で開催することがあります。詳細は入試係までお問い合わせください。[入試係:092-801-0439]

### ❖ 社会人選抜・総合型選抜 入学者選抜期日

2026年	7月	5(日)	社会人選抜
	9月	12(土)	総合型選抜Ⅰ期 社会人総合型選抜Ⅰ期
		26(土)	総合型選抜Ⅱ期 社会人総合型選抜Ⅱ期
	10月	17(土)	総合型選抜Ⅲ期 社会人総合型選抜Ⅲ期
	12月	19(土)	総合型選抜Ⅳ期 社会人総合型選抜Ⅳ期
2027年	1月	9(土)	総合型選抜Ⅴ期 社会人総合型選抜Ⅴ期
	2月	12(金)	総合型選抜Ⅵ期 社会人総合型選抜Ⅵ期
	3月	12(金)	総合型選抜Ⅶ期 社会人総合型選抜Ⅶ期

### ❖ 学校推薦型選抜 入学者選抜期日

2026年	11月	14(土)	指定校推薦 公募推薦 離島推薦
-------	-----	-------	-----------------------

### ❖ 一般選抜 入学者選抜期日

2027年	2月	3(水)	一般選抜A日程
	3月	12(金)	一般選抜B日程

### ❖ 専攻科 入学者選抜期日

2026年	10月	17(土)	一次募集 ※本学歯科衛生学科卒業又は卒業見込みの者に限る
	12月	19(土)	二次募集

大学周辺マップ  
Area Map

大学周辺をご紹介します。  
福岡市の南西部に位置し、天神や博多駅からのアクセスも良好です！  
福岡市営地下鉄七隈線延伸（天神南～博多間）で、ますます便利に  
スムーズに通学できるようになりました。

マリノアシティ福岡



●マリノアシティ福岡

福岡タワー



福岡空港



**地下鉄七隈線延伸！**

本学沿線の福岡市地下鉄七隈線延伸（天神南～博多）し、地下鉄空港線、JR線との乗換えも便利に、スムーズに通学できるようになりました。

博多駅



福岡歯科大学  
福岡医療短期大学



大濠公園



福岡市動植物園



天神 天神地区では“天神ビッグバン”で次々と新しい建物が建設予定です！







令和7年度 歯科衛生士国家試験 合格率100%達成

学校法人 福岡学園

## 福岡医療短期大学 大学案内 2027

### 取得できる資格

#### 歯科衛生学科

- 歯科衛生士国家試験受験資格
- 短期大学士（歯科衛生学）
- 介護職員初任者研修 修了資格
- 福岡医療短期大学認定
- 口腔介護推進歯科衛生士

#### 専攻科口腔保健衛生学専攻

- 学士（口腔保健学）
- 福岡医療短期大学認定
- 口腔機能向上推進歯科衛生士



〒814-0193 福岡市早良区田村2丁目15番1号

TEL 092-801-0439 FAX 092-801-4473 URL <https://hs.fdcnet.ac.jp/> E-Mail [gakumuj@fdcnet.ac.jp](mailto:gakumuj@fdcnet.ac.jp)