

# 福岡歯科大学医科歯科総合病院

## 看護師 募集要項



2026 年度 募集

## 病院の使命 (Mission)

口腔の健康を通して全身の健康を守ります

## 目指す病院像 (Vision)

### つなぐ病院

私たちは、「地域・社会とつなぐ」、「教育・研究・臨床を「つなぐ」、「医科と歯科をつなぐ」、「未来へとつなぐ」を掲げ、豊かな人間性を備えた有能な医療人を育成し、地域の皆様に信頼され続ける病院を目指します。

## 病院の基本方針 (Values)

1. 患者中心の医療  
患者の皆様の人格を尊重したやさしさのある医療を提供し、地域の信頼に応えます。
2. 安全・安心な高度医療の提供  
医科歯科総合病院として多職種が協働し、安全・安心で高度な医療を推進します。
3. 地域医療への貢献  
地域の医療・介護・福祉施設と連携し、地域の皆様の健康維持に貢献します。
4. 全人的医療を実践できる医療人の育成  
医療人としての誇りを持ち、患者の皆様のお身になって考えることのできる医療人を育成します。

## 看護部理念

私たちは、互いを尊重し、安心と信頼に応える看護を提供します。

## 看護部基本方針

1. 患者さんに信頼される安全で安心な看護を提供します
2. 看護の質の向上のために自己研鑽に努め、ともに学び成長します
3. 看護の専門性を発揮し、多職種で協働してチーム医療を推進します
4. 地域の医療・介護・福祉施設と連携し、患者さんの地域での生活を支えます
5. 組織の一員として、積極的に病院経営に参画します

## 看護体制

☆ 病棟 (ベッド数 50 床 混合病棟 )

看護体制 10 対 1

入院診療科 歯科 (口腔外科・小児歯科・障害者歯科・インプラント)

医科 (内科・外科・整形外科・眼科・耳鼻咽喉科・形成外科・心療内科)

看護方式 受け持ち制+機能別+ペアナーシング  
勤務体制 二交代制 日勤 8:30~17:15(休憩 1時間)  
夜勤 16:30~ 9:15(休憩 2時間 30分)

☆ 外来

内科・呼吸循環器・外科・内視鏡センター・耳鼻咽喉科・心療内科・眼科・整形外科・  
小児科・形成外科・皮膚科・口腔外科をローテーション制

☆ 手術室

歯科(口腔外科・小児歯科・障害者歯科・インプラント等)  
医科(外科・整形外科・眼科・耳鼻咽喉科等)

☆ 内視鏡センター

上部・下部の内視鏡検査、ポリペクトミー

《入院患者の主な疾患》

○口腔外科 口腔外科の手術目的 口腔内の急性炎症、顎骨折など



口腔外科手術後



手術前の舌癌

○内科 心不全、誤嚥性肺炎、尿路感染症 など

○外科 悪性疾患の手術目的、化学療法、ポリペクトミー後など



耳鼻咽喉科手術介助



内視鏡検査の介助

○耳鼻咽喉科 耳鼻科の手術目的、顔面神経麻痺、突発性難聴、嚥下リハビリ目的など

○眼科 眼科の手術目的、角膜潰瘍など

○整形外科 整形外科の手術目的、骨折の保存的治療など

○形成外科 眼瞼下垂の手術目的、良性の皮膚腫瘍の切除目的 など

○インプラント科 インプラント植え込み手術目的

## ☆入院患者のカンファレンス・回診



眼科カンファレンス



多職種回診

医師・歯科医師・看護師・歯科衛生士・理学療法士・薬剤師・  
管理栄養士等、多職種で患者さんの治療に関するカンファレン  
スを行います

## ☆ 看護師以外の医療チームの様子



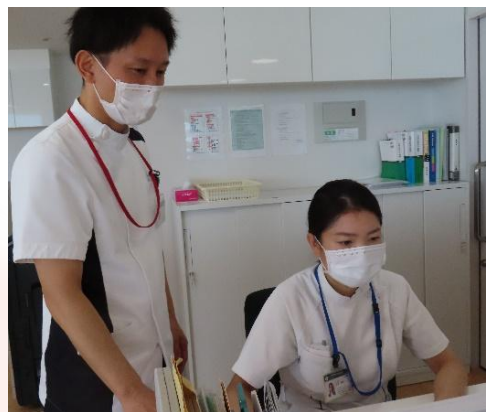
言語聴覚士による嚥下訓練



嚥下チームによる嚥下評価



理学療法士・作業療法士によるリハビリ





臨床検査技師による検査



薬剤師による調剤



放射線技師



歯科衛生士による専門的な口腔ケア



メディカルソーシャルワーカーによる  
療養支援カンファレンス

## <部署紹介> 病棟

医科・歯科の多科混合病棟です。学べることが沢山あります。良質なチーム医療のもと、安心安全なケアを提供しています。患者・家族に寄り添えるような看護を提供しています。



病棟副看護師長 井上 直美

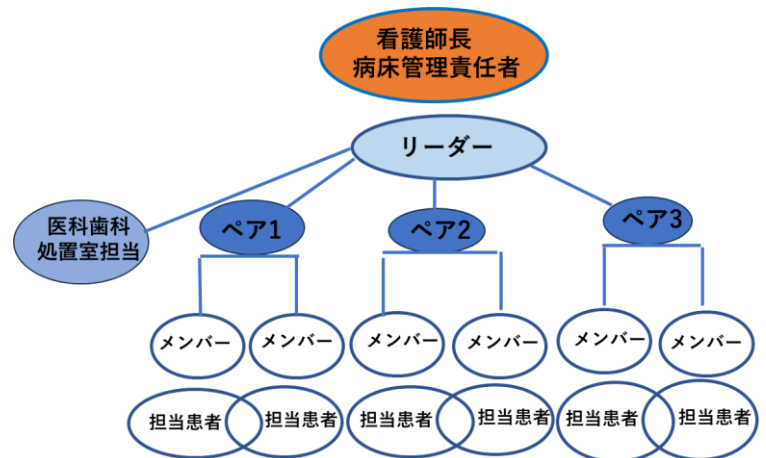


病棟副看護師長 深山 可奈子

専門性の高い看護の提供とともに、チーム医療の一員として多職種と協同し、患者さんやご家族の思いを大切にしたい看護を目指しています。

## 《病棟の看護体制》

リーダー1名のもと各看護師が受け持ち患者を担当する受け持ち制を基本としつつ、重症患者のケアや安全性の高い判断が求められる場面では2名で対応するペアナーシングの要素、医科歯科処置室担当を配置し機能別も取り入れた看護提供方式を採用しています。



病棟スタッフ



術後患者の看護

## <部署紹介> 手術室・内視鏡センター



手術室内視鏡センター  
副看護師長 坂田加奈絵

手術室では、医科手術の他に、口腔外科の顎変形症や悪性腫瘍の手術等も学ぶことができます。術前術後訪問も積極的に行い**患者中心の看護**を提供しています。内視鏡センターでは、検診や術前検査、スクリーニングなどを目的に上部・下部の内視鏡検査を行っています。患者様と関わる時間は短いですが、精神面・身体面などの不安を傾聴し、信頼関係を築くように心掛けています。



手術室・内視鏡センタースタッフ



口腔外科の手術

### 《各科の主な手術》

- 口腔外科 下顎前突や上顎後退等の顎変形症、  
口腔内の悪性腫瘍など
- 消化器外科 大腸がん、胃がん等の腹腔鏡内視鏡下切除術、  
胸腔内視鏡下食道切除術、など
- 耳鼻咽喉科 副鼻腔炎に対する鼻の内視鏡手術や  
慢性扁桃腺炎による扁桃摘出術など
- 整形外科 軟部腫瘍の摘出術や、骨折手術など
- 眼科 白内障、緑内障、網膜剥離など



整形外科の手術

### 《主な内視鏡検査》

- 上下部内視鏡検査  
膵胆管検査・処置



内視鏡介助

## <部署紹介> 外来

外来看護師は医科の9診療科と口腔外科をローテーションで担当しています。それぞれ特殊な知識・技術を必要とするため、幅広い看護を経験できます。患者さんが診察や治療を安心して受けられるように援助しています。

勤務者のほとんどが仕事と育児の両立をしながら頑張っています。



外来副看護師長 江藤恭子



入院説明

### 《外来看護師の主な業務》

- 診療・処置の介助
- 採血や点滴の実施
- 内視鏡検査や CT・MRI 等検査の説明
- 外来化学療法  
外来で抗がん剤治療を受ける方の輸液の管理や全身状態の観察を行い、安全に治療を受けていただいています。
- 入院や手術前の説明  
入院予定の患者さんは、外来の入退院支援看護師が面談して入院前から予測される退院後の支援についてMSW(メディカルソーシャルワーカー)と情報共有します。
- 特定健診・胃がん検診・乳がん検診等の検診
- 小児科外来の予防接種  
乳幼児のワクチン接種の準備や介助を行っています。
- 発熱外来の対応  
新型コロナウイルス感染症やインフルエンザ疑いで受診される場合、発熱患者の診療感染拡大を防止しながら、安全に患者が診療を受けることができるように対応しています。



採血風景

《診察の様子》



耳鼻咽喉科



口腔外科



眼科



整形外科のリハビリテーション室

## 《病棟日勤の一日》

<p><b>8:30</b></p>	<p><b>情報収集</b> 今日の担当患者について直近の状態を把握</p>	
<p><b>8:45</b></p>	<p><b>全体の各職種からの伝達確認 ミーティング</b> 一日の動きを確認して、いざ患者さんの元へ</p>	
<p><b>9:00</b></p>	<p><b>まずは、担当の患者さんへご挨拶</b> 担当する患者さんに、名前を伝えて挨拶 <b>検温や点滴</b> バイタルサインを測定して、その日の体調を確認</p>	
<p><b>10:00</b></p>	<p><b>ケア・手術出し</b> 患者さんの状態に応じて、処置・清拭・足浴・洗髪・入浴介助などを実施 手術患者さんを手術室へ案内して、申し送りを実施</p>	
<p><b>11:00</b></p>	<p><b>昼食前の準備</b> 内服薬を確認して、患者さんに配薬・内服の確認 糖尿病の患者さんは食事前の血糖測定を実施</p>	
<p><b>12:00</b></p>	<p><b>休憩</b> 休憩の前には、休憩中の残った業務(点滴など)をペアの看護師に依頼します しっかり食べて、午後からのエネルギーを補給</p>	
<p><b>13:30</b></p>	<p><b>カンファレンス</b> 患者さんの看護計画の評価・修正 午後からの動きをチーム内で情報共有</p>	
<p><b>14:00</b></p>	<p><b>検温や検査・処置の介助</b> 患者さんの状態の変化を観察 検査や処置の介助を実施</p>	
<p><b>16:30</b></p>	<p><b>夜勤看護師へ申し送り 看護記録</b></p>	
<p><b>17:15</b></p>	<p><b>業務終了</b> 作業の片づけをして、お疲れ様でした!</p>	

## 看護部の教育体制

### 教育理念・方針

#### ●教育理念

病院および看護部の理念を基盤として、信頼される質の高い看護が提供できる看護師を育成します。

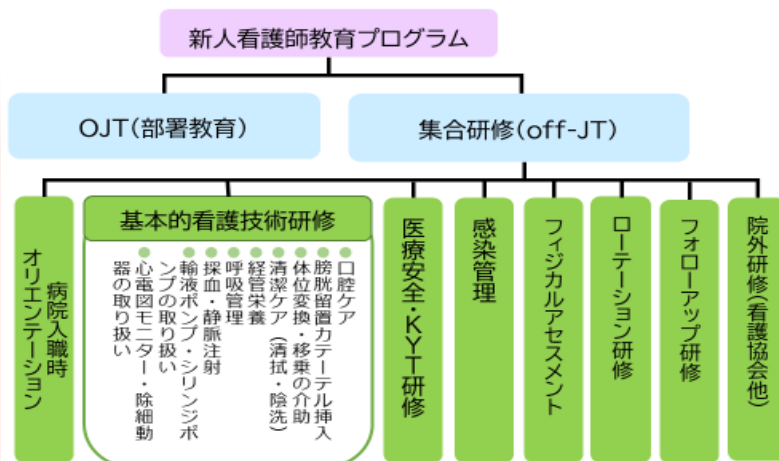
#### ●教育方針

1. 看護実践力および果たす役割を段階的に修得し、的確に判断し行動できる看護師を育成します。
2. 看護の質の向上のために、主体的に自己研鑽に取り組む自立した看護師を育成します。

### 新人看護師教育プログラム

#### 【新人看護師教育目標】

1. 看護基準・看護手順等に沿って、必要に応じて指導を受けながら、日常の看護が安全・確実に実施できる。
2. 基本的な看護技術が習得できる。
3. 看護に必要な知識・技術について主体的に学習できる。
4. 看護職員として必要な姿勢、態度を身につける。



入職時オリエンテーションや基本的看護技術研修など、集合研修と部署教育を実施し、臨床看護実践能力の修得を目指します。

#### <集合研修の様子>



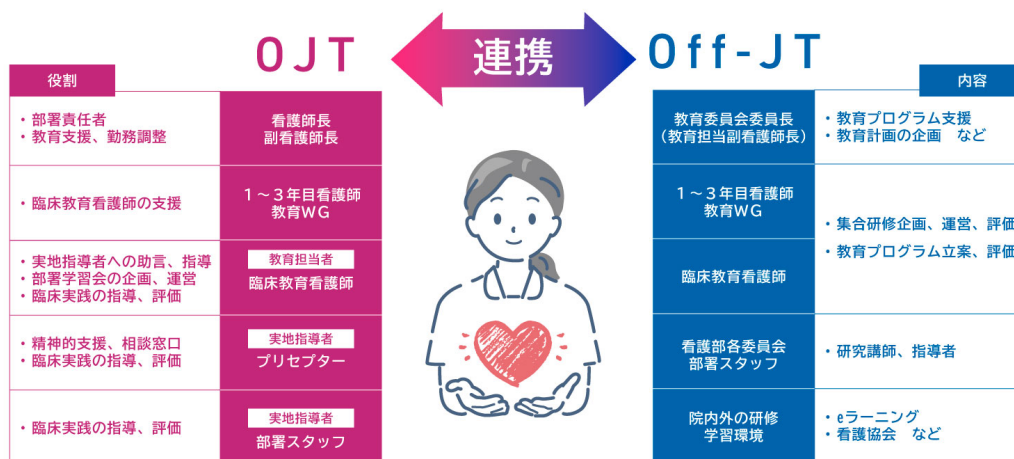


### 【新採用看護師バッジ】

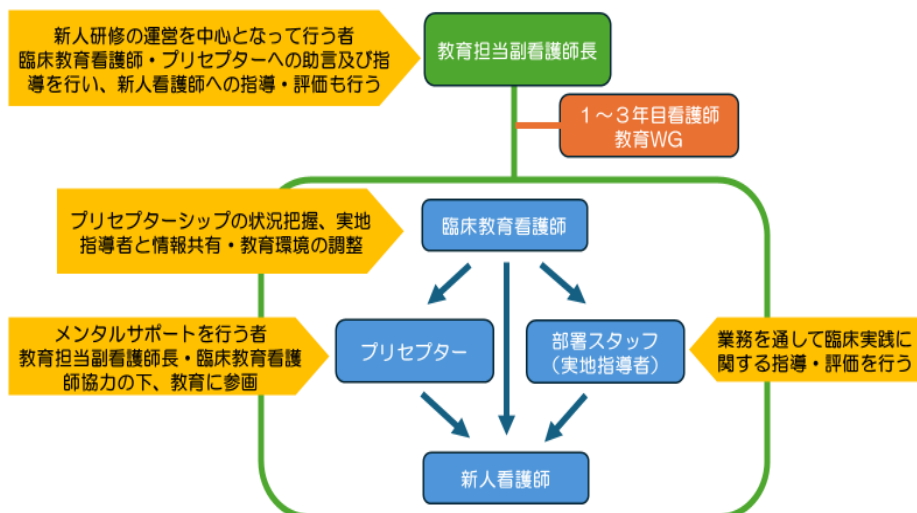
新人看護師は1年間、経験のある看護師は3ヶ月間、新採用看護師バッジを胸につけ、安全な医療が提供できるようにしています。

### ●新人看護師教育支援体制

厚生労働省の「新人看護職員研修ガイドライン」に基づき、部署のスタッフ全員が指導・教育・支援に関わっていきます。集合研修(OFF-JT)と日常業務を経験しながらのトレーニング(OJT)を連動させて、確実な看護実践能力を獲得できるようにサポートします。



プリセプターシップ制度で、新人看護師を一人の先輩看護師が相談役としてサポートします。さらに支援体制を強化するため、臨床教育看護師が新人看護師教育の中心となり、実地指導者(プリセプターを含む部署のスタッフ)をはじめとした部署のスタッフ全員と連携して、新人看護師教育に取り組んでいます。



## e-ラーニングの活用

集合研修の事前課題や手順の確認に活用しています。個人でIDを持っているので、スマホやPCで通勤途中や自宅でも、いつでも動画で手順を確認することやe-ラーニングメニューにあるテストを受けて学習内容の理解度を自分で確認することができます。



## 新人看護師の1年間

	集合研修	病棟勤務	自己学習	評価
4月	入職時オリエンテーション <集合研修> 看護技術研修(院内) 期間:4月~3月 看護倫理	プリセプターや他スタッフ とペアで日勤業務開始	eラーニング教材等	到達目標チェックシートでの評価(3か月毎) プリセプターと目標シートでの振り返り(2か月毎)
5月		↓		
6月				
7月	移乗介助・体位変換 吸引・経管栄養・食事 介助・口腔ケア・輸液管 理やIVナース研修(注射)	プライマリーナース担当開始		
8月		↓		
9月				
10月	ME機器取り扱い 等	日勤独り立ち		
11月	<院外研修参加> 年4~5回程度 【目的】 専門的知識の習得や他の 医療施設との交流	↓		
12月				
1月		夜勤開始		
2月		↓		
3月				

## <福利厚生>

当院では、思いやりの気持ちを持って看護が実践できるように、ワークライフバランスの充実も重要であると考えて、働きやすい職場づくりをめざしています。

- ① 給与  
基本給、夜勤・夜間看護手当、調整手当、住居手当、通勤手当、扶養手当  
賞与 年2回 その他年度末手当あり
- ② 福利厚生  
私学共済による買物や施設使用等の補助制度  
事業所内に保育園あり
- ③ 休日  
週休2日制・国民の祝日・年末年始・リフレッシュ休暇・産前産後休業・育児休業等

### Q1:配置部署はどのように決まりますか？

A:本人の希望を確認した上で配置部署を決めますが、入職時は基本的な看護実践能力を身につけてもらうために、原則的には病棟配置を考えています。その後、本人の希望や能力開発のために他の部署への異動もあります。

### Q2:休みの希望は聞いてもらえますか？

A:前月の10日前後までに希望表が出され記入します。他の看護師重複した場合調整が必要なこともあり、100%ではありませんが希望はできます。また、7月から12月はリフレッシュ休暇と合わせて1週間程度の休暇の取得も可能なので、趣味や海外旅行をエンジョイできます。

### Q3:私学共済の買物や施設使用等の補助制度とはどのような制度ですか？

A:年1回私学共済ブックが配布され、その中に優待チケットがあります。これを活用して、買物や、遊園地や岩盤浴などの温泉施設を安く活用できます。

看護部に関するお問い合わせ

〒814-0193

福岡市早良区田村2丁目15番地1号

福岡歯科大学医科歯科総合病院

TEL092-801-0411(代表) / FAX 092-801-0459

副病院長 中畑高子